

# Il diabete – una pandemia globale

Il diabete è una patologia cronica e progressiva<sup>1</sup>. Nel 1985 trenta milioni di persone nel mondo soffrivano di diabete. Nel 2003 il numero totale era già salito a 194 milioni. Attualmente la prevalenza è di 246 milioni<sup>1</sup> di casi in tutto il mondo e le previsioni indicano che aumenterà enormemente passando a 366 milioni del 2030<sup>3</sup>.

Se la crescita continua a questi ritmi, il diabete sarà la peggiore pandemia che abbia mai colpito il mondo.

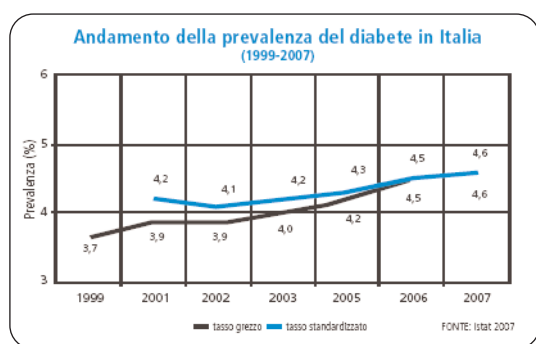
Età ed obesità sono fattori di rischio significativi per il T2D<sup>3</sup>. In tutto il mondo, l'invecchiamento della popolazione e l'aumento dei casi di obesità sembrano costituire una garanzia certa del fatto che l'epidemia di diabete sia destinata a continuare<sup>3</sup>.

Tuttavia, fino all'80% dei casi di T2D possono essere prevenuti grazie all'esercizio fisico regolare e ad una alimentazione sana<sup>4</sup>, fattori che possono aiutare a mantenere il peso corporeo. I cambiamenti dello stile di vita e le terapie che aiutano i pazienti a restare attivi e a controllare il peso sono fondamentali per gestire la patologia.

## Il peso del diabete a livello globale

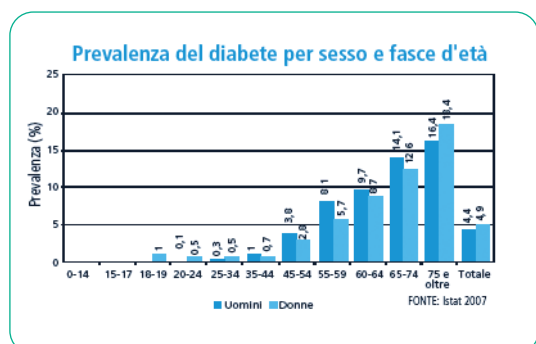
Il diabete è una pandemia nascosta e silenziosa che provoca terribili conseguenze a livello globale: si calcola che nel 2007 il diabete abbia causato 3,8 milioni di morti in tutto il mondo, quasi l'equivalente del HIV/AIDS. A tale dato si devono sommare le complicanze, spesso terribili, cui vanno incontro le persone con diabete: singoli individui e famiglie in tutto il mondo temono e subiscono l'invalidità ed il deterioramento della qualità della vita causati dal diabete – sia esso non diagnosticato o non curato adeguatamente – e dalle sue complicanze.

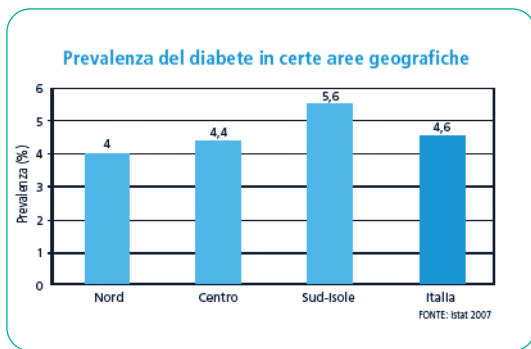
- Ogni 10 secondi 1 persona muore per cause collegate al diabete<sup>1</sup>
- Ogni 10 secondi 2 persone si ammalano di diabete<sup>1</sup>
- Il diabete ha causato circa 3.8 milioni di decessi nel mondo nel 2007, pari al 6% della mortalità globale totale. Si tratta all'incirca dello stesso numero di decessi causati dall'HIV/AIDS<sup>1</sup>
- Il diabete è la prima causa di insufficienza renale nei paesi sviluppati
- La probabilità di subire l'amputazione di un arto inferiore è di 15-40 volte più alto nelle persone con diabete rispetto al resto della popolazione
- Il diabete è la prima causa di cecità negli adulti
- Almeno il 50% delle persone affette da diabete non è consapevole della propria condizione e in alcuni paesi questa percentuale raggiunge l'80%
- I paesi che non hanno incluso nei programmi sanitari nazionali provvedimenti specifici per la cura del diabete sono circa il 25%.



## Il diabete in Italia\*

- Il 4,6 per cento degli italiani, pari a circa 2.700.000 persone, soffre di diabete. In particolare, 4,9 per cento le donne e 4,4 per cento gli uomini.
- La prevalenza standardizzata, nel corso degli anni, è aumentata dal 4,2 per cento nel 2002 al 4,6 per cento nel 2007.
- La prevalenza del diabete aumenta con l'età fino al 17,6 per cento nella fascia di età oltre ai 75 anni.
- Nella fascia d'età 35-74 anni la prevalenza è maggiore fra gli uomini, mentre nella fascia oltre i 75 anni è più alta fra le donne.





- L'area con la prevalenza più alta di persone con diabete è il Mezzogiorno, con un tasso del 5,6 per cento, seguita dal Centro con il 4,4 per cento e dal Nord con il 4,0 per cento.

\* Fonte: Annuario Statistico ISTAT 2007

### L'impatto economico del diabete

Il diabete e le malattie ad esso collegate comportano un onere economico elevato per i malati, per le famiglie e per i sistemi sanitari e le economie dei rispettivi paesi<sup>7</sup>.

Si stima che i costi legati alle cure del diabete nel mondo possano ammontare a \$286 miliardi<sup>8</sup>

Si calcola che nel 2025 il costo globale per le cure del diabete potrebbe arrivare a \$396 miliardi,8 pari al 13% del bilancio totale mondiale per l'assistenza sanitaria<sup>8</sup>

E' importante per i governi, per i servizi sanitari e per tutti i portatori di interesse riuscire a ridurre l'onere economico attuando iniziative efficaci di prevenzione primaria con lo screening e con una gestione ottimale del diabete<sup>8</sup>.

### Pre-diabete e obesità

Il pre-diabete è caratterizzato da un valore glicemico superiore alla norma ma non ancora a livelli diabetici. Come il diabete, il pre-diabete è un problema in aumento ed è quasi sempre un precursore del diabete<sup>10</sup>.

Si calcola che fino ad 1.7 miliardi di persone in tutto il mondo siano già a rischio elevato di malattie collegate al peso come il T2D<sup>11</sup>.

L'obesità, un fattore che incrementa in modo significativo la probabilità di ammalarsi di T2D, si è diffusa enormemente a partire dagli anni 80 fino a raggiungere le proporzioni epidemiche di oggi<sup>12</sup>. Nel mondo, 1 miliardo di adulti è in sovrappeso ed almeno 300 milioni di persone sono obese<sup>12</sup>.

### Bibliografia

- 1 International Diabetes Federation (2006) *Diabetes Atlas - Third Edition*  
Notes: <http://www.eatlas.idf.org/media/>
- 2 The Commonwealth Health Ministers Book (2007) *The UN Resolution on Diabetes*  
Notes: [http://www.thecommonwealth.org/shared\\_asp\\_files/gfsr.asp?NodeID=166825&attributename=file](http://www.thecommonwealth.org/shared_asp_files/gfsr.asp?NodeID=166825&attributename=file)
- 3 Wild,S. et al. (2004) Global Prevalence of Diabetes. Estimates for the year 2000 and projections for 2030. *Diabetes Care* 27;5, 1047-1053
- 4 International Diabetes Federation (2007) *Facts & figures*  
Notes: <http://www.idf.org/home/index.cfm?node=37>
- 5 National Diabetes Information Clearinghouse (2008) *National Diabetes Statistics*  
Notes: <http://diabetes.niddk.nih.gov/dm/pubs/statistics/>
- 6 Venkat Narayan, K.M. et al. (2003) Lifetime Risk for Diabetes Mellitus in the United States. *JAMA* 290;14. 1884.
- 7 The Global Diabetes Community (2008) *Diabetes and Obesity*  
Notes: <http://www.diabetes.co.uk/diabetes-and-obesity.html>
- 8 The International Diabetes Federation (2003) *Diabetes Atlas, second edition*
- 9 American Diabetes Association (2008) *Direct & Indirect Costs of Diabetes in the United States*  
Notes: <http://www.diabetes.org/diabetes-statistics/cost-of-diabetes-in-us.jsp>
- 10 The Global Diabetes Community (2008) *Pre-diabetes*  
Notes: <http://www.diabetes.co.uk/pre-diabetes.html>
- 11 International Diabetes Federation (2008) *Diabetes and Obesity*  
Notes: <http://www.idf.org/home/index.cfm?node=1207>
- 12 World Health Organization (2008) *Obesity and overweight*  
Notes: <http://www.who.int/dietphysicalactivity/publications/facts/obesity/en/>